

ZÁVĚREČNÁ ZPRÁVA 1-2024.5

**STAVEBNĚ TECHNICKÉHO PRŮZKUMU S OHLEDEM NA VÝSKYT AZBESTU V OBJEKTU
STÁVAJÍCÍ HALY NA SŮL
ZBRASLAVICE**

ZBRASLAVICE č. 368
285 21 ZBRASLAVICE
k.ú. Zbraslavice, parc. č. st. 1199, 1201



1 ZÁKLADNÍ ÚDAJE

1.1 IDENTIFIKAČNÍ ÚDAJE STAVBY

PŘEDMĚT PRŮZKUMU:	STAVEBNĚ TECHNICKÝ PRŮZKUM OBJEKTU PŘED DEMOLICÍ
OBJEDNATEL:	ATELIER ELZET s.r.o. BUDĚJOVICKÁ 2201 390 02 TÁBOR Ing. Lukáš Petr, tel: +420 775 778 818 e-mail: atelierelzet@gmail.com
MÍSTO STAVBY:	STÁVAJÍCÍ HALA NA SŮL – ZBRASLAVICE 368
OBEC:	285 21 ZBRASLAVICE
DATUM PROVEDENÍ PRŮZKUMU:	08. 02. 2024

1.2 ZPRACOVATEL ZÁVĚREČNÉ ZPRÁVY

Zpracovatel průzkumu:	Zpracovatel zprávy:
Petr Balvín	Petr Balvín
středisko Ompipure	+420 737 256 608
www.removal.cz	
petr.balvin @removal.cz	

1.3 VÝCHOZÍ ÚDAJE A PODKLADY

Výchozím podkladem pro vypracování tohoto stavebně technického průzkumu byla podrobná prohlídka objektu.

1.4 POUŽITÉ NORMY

Stavebně technický průzkum výskytu azbestových materiálů vychází z národní legislativy České republiky s přihlédnutím k evropským normám a obecně platným postupům provádění průzkumu v okolních zemích. Zejména pak Vyhláška 499/2006 Sb., ve znění novely č.62/2013 Sb., O dokumentaci staveb a Zákon 541/2020, O odpadech.

2 ÚVOD

Předmětem průzkumu byla stávající hala na sůl v areálu společnosti SILNICE ČÁSLAV – HOLDING a.s., Středisko údržby silnic Zbraslavice, č.368, PSČ 285 21. Objekt se nachází na parcelách 1199, 1201, k.ú. Zbraslavice.

Průzkum zahrnoval podle požadavku průzkum stávající haly na sůl, která má být předmětem demolice.

Tato zpráva vyhodnocuje výsledky průzkumu na výskyt azbestu v použitých stavebních materiálech v předmětném objektu. Byla provedena důkladná prohlídka vyskytujících se stavebních konstrukcí.

3 PRŮZKUM OBJEKTU

Jedná se o stávající halu pro skladování soli o rozměrech 17 x 37 m.

Hala je vystavěna jako celodřevěná. Systém je sloupkový ze sloupů rozměrů 100 x 500 mm. Tato konstrukce je opláštěna prkny z vnitřní strany do výšky cca 2,5 m. Krov je dále tvořen krokvy. Střešní krytina je plechová. Sloupy jsou kotveny do základových pasů. Podlaha v hale je betonová. Ve štítech z obou stran jsou osazena dřevěná vrata.

Hala je osvětlena svítidly umístěnými na šikmých trámech v krátkých vzdálenostech na obou částech sedlové střechy. Nebylo možné zjistit, zda pod svítidly nejsou podkladní azbestové desky. Elektrické kabely jsou vedeny po trámech, bez podkladních azbestových desek. U některých elektroinstalačních krabic byly zjištěny podkladní azbestové desky.

Součástí haly jsou dvě přilehlé přístavby. Z čela se jedná o zděnou stavbu z plynosilikátových tvárnic s plochou stříškou, která je pokryta asfaltovou lepenkou s posypem. Ta by mohla ve svém složení obsahovat azbestová vlákna. Do této části nebyl umožněn přístup.

Ze zadní strany haly je dřevěná přístavba, ve špatném stavu. V současné době je využívána pro uskladnění pneumatik. Dřevěné desky opláštění jsou částečně překryty rozpadlou jednoduchou lepenkou, střecha je stejně jako hlavní hala povedena z profilovaného plechu.

Fotografie posuzované haly: (obrázky č.1, č.2, č.3, č.4, č.5, č.6, č.7, č.8, č.9, č.10, č.11, č.12, č.13 a š.14).



obrázek č. 1



obrázek č.2



obrázek č.3



obrázek č.4



obrázek č.5



obrázek č.6



obrázek č.7



obrázek č.8



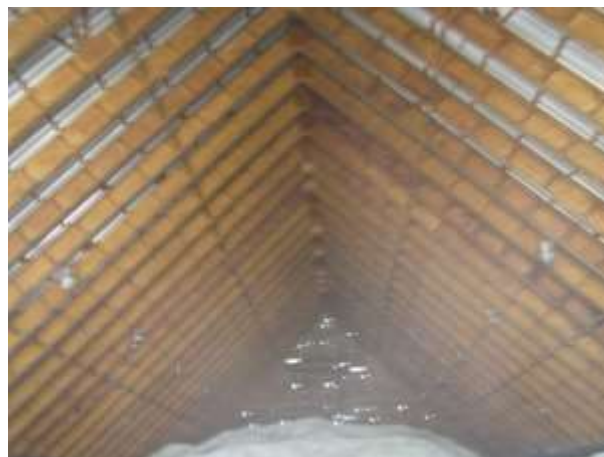
obrázek č.9



obrázek č. 10



obrázek č. 11



obrázek č. 12



obrázek č. 13



obrázek č. 14

3.1 ODEBRANÉ VZORKY MATERIÁLŮ

V průběhu provádění stavebně technického průzkumu nebyl proveden odběr žádného vzorku stavebního materiálu.

3.2 MATERIÁLY S VÝSKYTEM AZBESTU (U OBRÁZKŮ OZNAČENY SYMBOLEM)

V rámci provedeného stavebně technického průzkumu s ohledem na výskyt azbestu v objektu haly **byla zjištěna přítomnost těchto stavebních materiálů s obsahem azbestových vláken:**

- Azbestové podkladní desky pod elektrickými zdroji

3.3 MATERIÁLY S MOŽNÝM VÝSKYTEM AZBESTU (U OBRÁZKŮ OZNAČENY SYMBOLEM)

V objektu haly **byly zjištěny materiály s možným výskytem azbestu:**

- Asfaltová lepenka na ploché stříšce zděné přístavby

3.4. MATERIÁLY BEZ OBSAHU AZBESTU (U OBRÁZKŮ OZNAČENY SYMBOLEM)

Materiály bez obsahu azbestu jsou uvedeny výše v textu a znázorněny na obrázcích.

4 ZÁVĚR

Z výše uvedeného průzkumu lze konstatovat, že stavebně technický průzkum s ohledem na výskyt azbestu v objektu stávající haly na sůl ve Zbraslavicích **potvrdil přítomnost azbestových vláken ve stavebních materiálech.**

Je potřeba mít na paměti, že průzkum nemohl zohlednit veškeré skryté konstrukce. Při provádění jakékoliv práce, kdy bude zasahováno do konstrukcí je nutné v případě nalezení podezřelých materiálů, které tato zpráva nezmiňuje, tento průzkum doplnit, tak aby se potvrdila, respektive vyvrátila přítomnost azbestových materiálů ve stavbě.

V Klecanech 08. 02. 2024

Vypracoval Petr Balvín


Petr Balvín
